

Курісовська загальноосвітня школа І-ІІІ ступенів
Лиманської районної ради Одеської області – навчальний заклад
**«ШКОЛА РОЗВИТКУ ОСОБИСТОСТІ
НА ЗАСАДАХ НАЦІОНАЛЬНОГО ВИХОВАННЯ»**

КРАЄЗНАВЧА РОБОТА В СИСТЕМІ ПАТРІОТИЧНОГО ВИХОВАННЯ УЧНІВ

*ІЗ ДОСВІДУ РОБОТИ
ДЛЯ ВЧИТЕЛІВ ІСТОРІЇ ЩОДО ВИКОРИСТАННЯ
КРАЄЗНАВСТВА В ПРОЦЕСІ ВИВЧЕННЯ ІСТОРІЇ УКРАЇНИ
ТА В ПОЗАУРОЧНІЙ ДІЯЛЬНОСТІ*



*Підготувала: **Купрій Ярослава Григорівна,**
заступник директора з виховної роботи
Курісівської загальноосвітньої школи І-ІІІ ступенів
Лиманської районної ради Одеської області,
вчитель історії та правознавства, старший вчитель,
керівник шкільного краєзнавчого музею (з 2010 р.),
якому у 2016 році присвоєно звання «Зразковий музей»,
керівник обласного майстер-класу з проблем виховання
та розвитку особистості на засадах національного виховання
при КЗВО «Одеська академія неперервної освіти Одеської обласної ради» (з 2011 р.)*

КРАЄЗНАВЧА РОБОТА В СИСТЕМІ ПАТРІОТИЧНОГО ВИХОВАННЯ УЧНІВ

У системі роботи Курісовської школи одним із головних напрямів є виховання любові і дбайливого ставлення до рідної землі, – своєї «малої Батьківщини», її історії, поваги до народних традицій і звичаїв, фольклору, любові до рідної природи. Нема в людини місця дорожчого, ніж те, де вона народилась, землі, на якій зроста...

**Щоб по-справжньому любити рідний край,
його слід добре знати, необхідно вивчати
його історію, мову, культуру.**

Тому одним з пріоритетних напрямів патріотичного виховання є **краєзнавство**. Краєзнавча діяльність пронизує своїми різноманітними функціями весь освітній процес.

Значення краєзнавчої роботи в школі полягає у тому, щоб віднайти, обґрунтувати і розкрити усю сукупність особливостей, зосереджених на даній місцевості, і подати повну інформацію про життя села в усіх аспектах. Саме краєзнавча робота посідає важливе місце в діяльності **краєзнавчого музею**.

З ІСТОРІЇ СЕЛА КУРІСОВЕ

Заснування села Курісово – Покровське припадає на час визволення півдня України від турецько-татарських загарбників. Перші поселенці з'явилися тут у другій половині XVIII століття. Це були селяни, що тікали від кріпацької неволі, відставні солдати та колишні запорозькі козаки.

Перша назва села – Балай походить від однойменної річки.

КУРІСОВЕ,

- до 1921 року – село Курісове-Покровське,
- до 1937 року – село Петрівське,
- з 1937 – село Петрівка – одне з найдавніших сіл Лиманського району,
- з 2016 року – село Курісове.



Село розташоване на Причорноморській низовині в балках, що впадають до **Тилігульського лиману**. Наше село розташоване в мальовничій місцевості на лівому березі **річки Балаю**, за 17 км від райцентру. До найближчої залізничної станції Сербка на лінії Одеса – Харків 20 км. Населення – більше 3 тис. чоловік.

ТЕРИТОРІЯ, де розташоване село Курісове, була заселена і в давні часи, про що свідчать *археологічні знахідки*, що відносяться до епохи бронзи (II-I тисячоліття до н.е.)

З ІСТОРІЇ СЕЛА КУРІСОВЕ

У першій частині назви села Курісово укладено ім'я власника маєтку. Село належало начальнику канцелярії Суворова, а потім правителю по секретній частині при головнокомандуючому – підполковнику Івану Онуфрійовичу Курису. Його грецькі предки переселилися в Російську державу ще за Олексія Михайловича і осіли в Ніжині. Іван Онуфрійович народився в 1760-му році і зробив хорошу військову кар'єру. Його батько Онуфрій Курис був сотенним городовим отаманом. Потім він був зарахований до Полтавського малоросійського полку, який, разом з частиною Миргородського полку увійшов до складу новоствореної Новоросійської губернії.

З 1782 р., у зв'язку з введенням регулярних полків замість козачих, Онуфрій Курис стає армійським прапорщиком. Його син, Іван Онуфрійович, майбутній господар Курісово – Покровського, почав службу в 1773 р. у Дніпровському піхотному полку рядовим.

У 1780-му р. він був призначений на місце служби в Кременчук, тимчасову столицю краю, і це визначило його подальше життя. У цивільному чині реєстратора він пропрацював у Найсвітлішого два роки, вивчив канцелярську справу досконало, а також всі «підводні течії». У 1784 р. Іван Курис повернувся на військову службу в Малоросійський Полтавський полк сотенним.

У 1786 р. він уже в чині капітана. Там незабаром і сталося головна подія в житті Курісове – знайомство з Суворовим. Разом з Суворовим Іван Курис брав участь у знаменитій Кінбурзькій битві у вересні 1786 р. і проявив там неабияку хоробрість і мужність.

Після цього Суворов наблизив до себе молодого капітана. При взятті Очакова Курис вже секунд-майор. У битві при Фокшанах Курис командував двома козацькими полками.

У 1790-му, при Ізмаїлі, Курис – правитель справ канцелярії Суворова з секретної частини. За доблесні подвиги в Ізмаїльській битві Іван Онуфрійович був зведений в підполковники.

З ІСТОРІЇ СЕЛА КУРІСОВЕ

2 квітня 1790 р. його нагородили орденом Володимира 4-го ступеня, а у вересні 1793 р. – привітали з вищою військовою нагородою Російської Імперії – Орденом Святого Георгія (III-го ступеня). Статус кавалера Георгіївського хреста означав спадкове дворянство. Тоді ж підполковнику і були даровані землі *«в новопридбаную від Порти Оттаманской області по праву сторону річки Тилігула, при гирлі річки Балая і по обидва боки яру Балайчук шість тисяч десятин»* – з Відкритого листа від губернатора Катеринослава В. Каховського від 24 лютого дня 1793 р.

53 переселенці з Харківського маєтку Курісів (Луциківка) і селяни-втікачі з кріпаків були першими його жителями. Серед них був *Василь Іваниця*, який мав дар визначати місце, де була джерельна вода. У кожному селі був такий чоловік, який безпомилково вказував на джерело. Він брав вербову гілочку із зеленими листочками. Прихиливши до землі, водив нею, там, де листячко тягнеться до землі, копай криницю. Ось так з'явилась **Іваницева криниця**, в якій була найсмачніша, найсолодша, найчистіша вода. Кажуть, що на небі стільки зірок, скільки криниць на землі.

Курісівська садиба є одним із чудес нашого села, збудована родиною Курісів, що були греками за походженням, але прийняли російське підданство. Жителі села й округи називають його просто – замок. Можливо, через стрункі вежі із золотверхими шпилями, можливо, через те, що як і в лицарських замках середньовіччя він має свій герб. Ним є лев, що твердо стоїть на двох лапах, тримаючи пальмову гілку. На гербі записані слова, що стали девізом життя Курісів: «Да будет правда!».

Для будівництва палацу-садиби поміщик привіз до свого маєтку каменотесів, теслів, будівельників. Це були сім'ї найдавніших родин – Данилків, Коваленків, Сурженків. Проект архітектурного ансамблю розробив архітектор Толвіїмський.

Будували споруду 18 років. Будинок Курисів мав 78 кімнат. Рожева – із дзеркальними стінами і кольоровим паркетом була призначена для дам, що любили помилуватися собою перед балами. Вражала розмірами бальна зала, велика бібліотека, домашній театр і навіть домашня церква. Старожили розповідали, що стелею у палаці був акваріум з чудернацькими рибками. Син Куриса – Іраклій Іванович у садибі розмістив колекцію рідкісної старовинної зброї. Прикрасою садиби були штучні озера, де плавала форель, квітники, оранжереї тропічних рослин, фонтани, альтанки. У парку біля замку знайшли притулок статуї, серед моря квітів гуляли пави, в озерах плавали гарні білі лебеді. За легендою, для будівництва садиби використовували спеціальний будівельний розчин – цемент, що замішували на курячих яйцях. Кажуть, з усієї округи до поміщицької садиби несли кошики з яйцями.

Трагедія трапилася злощасної червневої ночі 1990 року. У ту ніч під гучні гуркоти грому почався звичайний літній дощ. Фатальний удар блискавки довівся саме у верхівку однієї з башт замку. Звістка про пожежу швидко промайнула по селу і до приїзду пожежних люди самовіддано намагалися самостійно гасити стихію. Вогонь жадібно злизав все перекриття замку, повністю знищив внутрішнє вбрання і майно. Очевидці розповідають, що дерев'яні конструкції продовжували тліти ще цілий тиждень. З того дня пройшло майже 30 років, але і по сьогоднішній день ця споруда залишається унікальною архітектурною пам'яткою.

У степу і на схилі гори був висаджений ліс і розбитий парк.

Наш ліс **Петрівське урочище** – це великий подарунок нам попередніх поколінь, наших прашурів, цей ліс – рукотворний. А насаджувати його почала жінка Івана Іраклійовича Куриса Любов Іванівна. Саджанці замовляли із багатьох країн світу, їх було більше 120 видів. Навіть нашу білу акацію було завезено із Південної Америки. У лісі ви можете зустріти дуби, ясени, клени, сосни, в'язи, осокори,

багато чагарників. Є у нас зайці, лисиці, косулі, дикі кабани. Тут Ви можете почути спів солов'їв та жайворонків, стукіт дятлів, гукання фазанів, чарівне зозулине ку-ку.

Природа нам – як рідний дім,
Вона усім – як мати,
Щоб лад завжди був в домі тім,
Про це нам треба дбати.

У селі є велика святиня – це **храм Покрови Пресвятої Богородиці**. У 1793 році був побудований дерев'яний молитовний дім. І тільки в 1824 році Іван Онуфрійович Курис побудував тут красивий Покровський Храм із каменя, який стоїть і до нині. Діти Івана Онуфрійовича, онуки і правнуки обирались старостами Покровської церкви і вважали за честь працювати на покращення храму. У 60-ті роки ХХ століття в храмі відкрили клуб, а пізніше перетворили на склад цивільної оборони та пункт збереження донорської крові.

Нове відродження храму почалося тільки в 90-ті роки.

Історичні корені **Курісовської загальноосвітньої школи І-ІІІ ступенів** сягають до 1825 року. Це церковно-приходська школа в містечку Курісово-Покровське, яка в 1863 році перейшла до земства. У ній за списками навчалося 58 учнів, але через тяжкі побутові умови школу відвідувало лише 20 дітей. Приміщення школи – це напівтемна, волога, селянська хата з земляною долівкою, взимку вона погано опалювалась, навіть чорнило замерзало.

З 1920 року почала діяти початкова школа, в якій навчалось 214 дітей.

У 1929 році вона стала неповною середньою (семирічка).

21 червня 1941 року був перший випуск середньої школи.

Сьогодні у школі навчається 308 учнів і працює 30 учителів. Є у нас козачата, дитяче творче об'єднання «Калинчина світлиця», учнівська Рада лідерів, краєзнавчий музей, Калинчина світлиця.

Село розташоване на Причорноморській низовині в балках, що впадають в річку **Балай** та до **Тилігульського лиману**.

Довжина **Тилігульського лиману** становить 60 кілометрів. Максимальна глибина – 21 метр. Це найглибший лиман на Україні і в ньому найчистіша вода.

«**Тилігул**» («Делі-Гьоль» у перекладі з татарської «Шалене озеро») віддавна згадувався у джерелах, пов'язаних з історією козацтва.

На берегах Тилігульського лиману бували отаман **Іван Сірко**, полковник **Семен Палій**. Через Тилігул прямували **Іван Мазепа**, **Карл XII** та їх соратники.

До самого зруйнування Запорозької Січі Тилігульський лиман був важливим об'єктом козацьких промислів, зокрема, рибальства.

Біля нашого села пролягає Старокиївська траса, по якій так любили їздити в **Крим по сіль чумаки**. Всяке траплялось у далекій, нелегкій дорозі, і тоді узбіччя того шляху ставало останнім пристанищем козака. Скільки таких невідомих одиноких могил приховує земля протягом «торгового тракту»?

Одне таке захоронення оберігається поблизу нашого села.

За селом, у двохстах метрах від нинішньої траси Одеса – Березівка, навпроти старого напівзруйнованого мосту, знаходиться **могила чумака Пилипа**. На ній стоїть пам'ятник, а конкретніше – великий камінь - ракушняк неправильної форми. А на ньому вибитий православний хрест, завершений знизу дугою. Малюнок хреста більше нагадує морський якір. У православних подібна дуга означає «якір порятунку». А під хрестом чітко видно рік – 1843, а ще нижче – ім'я Пилип. Надпис на камені «дивиться» на схід.

Пам'ятаймо про історію чумацтва краю.

З ІСТОРІЇ СЕЛА КУРІСОВЕ



Орнітологічний заказник загальнодержавного значення «Коса Стрілка»

У 1974 році створено орнітологічний заказник загальнодержавного значення «**Коса Стрілка**», який розташований на узбережжі Тилігульського лиману. Заказник займає територію однойменної коси. Площа – 394 га. На його території: сільгоспугіддя, лісосмуги, заплавні луки.

Заказник створено для охорони лиманного мілководдя як місця нагулу та зимівлі водоплавних птахів на прилиманських схилах і косі Тилігульського лиману з 200-метровою смугою прилеглої акваторії.

У заказнику трапляються до 220 видів птахів, багато з них занесені до Червоної книги України. На зимівлю сюди прилітають десятки тисяч північних птахів.

Тилігульський регіональний ландшафтний парк – на базі Тилігульського лиману створена природоохоронна територія України 25 листопада 1997 року – загальною площею 13954 га.

Територія парку охоплює ділянки, багаті флорою та фауною і має велику цінність як місце проживання водно-болотних птахів (гніздування, зимівля, перебування під час сезонних міграцій).

До складу парку входять **п'ять заказників**, один з яких є заказником загальнодержавного значення:

- ◆ «**Коса Стрілка**» (орнітологічний, загальнодержавного значення),
- ◆ «**Калинівський**» (ботанічний),
- ◆ «**Тилігульський пересип**» (орнітологічний),
- ◆ «**Новомиколаївський ландшафтний заказник**» (ландшафтний, штучні лісові насадження),
- ◆ «**Каїрський**» (ландшафтний).

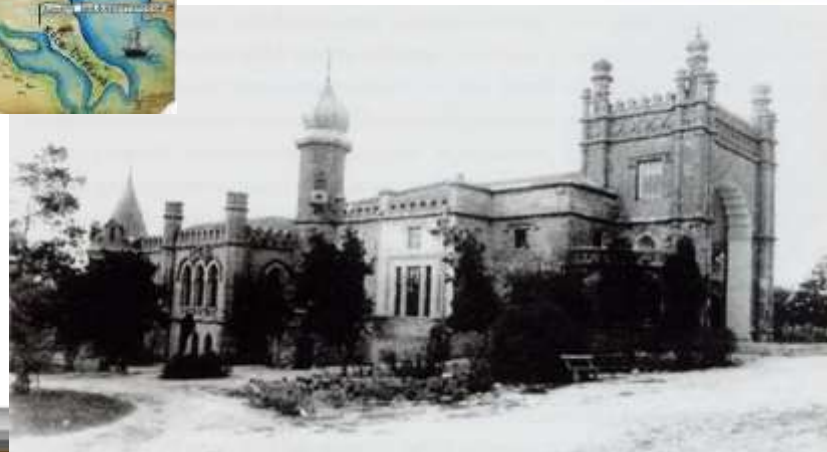
З ІСТОРІЇ СЕЛА КУРІСОВЕ



З ІСТОРИЇ СЕЛА КУРИСОВЕ



У 1793 році катеринославський намісник «відкритим листом» відвів 6 000 десятин землі в гирлі річки Балай начальнику канцелярії графа О.В. Суворова, підполковнику Івану Онуфрійовичу Курису





Орнітологічний заказник загальнодержавного значення «Коса Стрілка»



Орнітологічний заказник загальнодержавного значення «Коса Стрілка»





Вид зверху на населений пункт Курісове

Краєзнавчий музей Курісовської загальноосвітньої школи I-III ступенів Лиманської районної ради є одним із важливих компонентів наскрізного процесу виховання підрастаючого покоління, могутнім фактором відродження нації, покликаний творчо осмислити уроки минулого, суть сучасних суспільних процесів, виховання у молоді національної свідомості і самосвідомості й на цій основі підготувати міцний фундамент для відродження і утвердження української національної системи виховання.

Краєзнавчий музей відкрито в 1997 році.

Краєзнавчий музей створено з ініціативи вчителів історії та за результатами пошуково-дослідницької роботи педагогічного, учнівського та батьківського колективів школи. Шкільний краєзнавчий музей є однією з форм розвитку творчої самодіяльності і громадської активності учнів у процесі збирання, дослідження, обробки, оформлення і пропаганди матеріалів з історії природи і суспільства, які мають виховну і науково-пізнавальну цінність.

Мета і завдання музею – сприяти формуванню в учнів патріотизму, розширенню їхнього світогляду і вихованню пізнавальних інтересів і здібностей, розвитку суспільно-політичної активності, виробленню практичних навичок пошуково-дослідницької роботи, вдосконаленню навчально-виховного процесу. Він є базою для здійснення краєзнавчого принципу у навчанні та вихованні школярів.

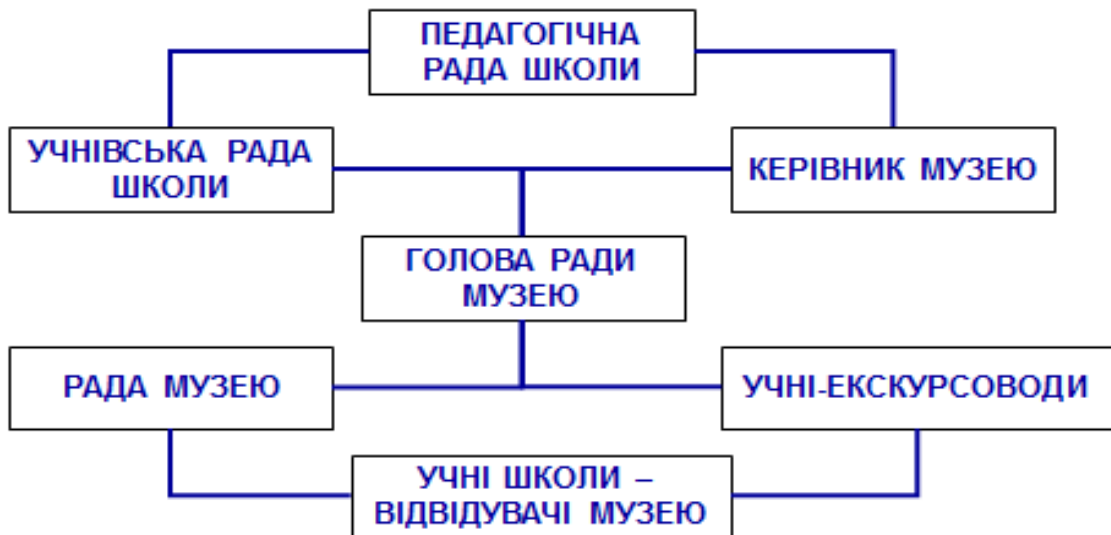
Пам'ятки архітектури чи історії (короткі історичні відомості):

- Садиба Курісів – зруйнована (1810-1892 рр. забудови);
- Храм Покрови Пресвятої Богородиці – діючий (1824 р.);
- Могила чумака Пилипа – (1843 р.);
- Історична частина села, Іваницева криниця.



В основі організаційної структури і керівництва роботою музею лежить *принцип самоврядування*. Загальне керівництво ним здійснюють директор школи та заступник директора з виховної роботи, який безпосередньо завідує музеєм, призначений директором з-поміж вчителів-краєзнавців. Спрямовує роботу музею **РАДА музею**, яка обирається на загальних зборах його активу.

СТРУКТУРНА СХЕМА РОБОТИ КРАЄЗНАВЧОГО МУЗЕЮ



Створення краєзнавчого музею неможливе було б без активної пошуково-дослідницької роботи школярів у позаурочний час. В організації музею, крім юних краєзнавців брали участь учителі й батьки.

Сьогодні краєзнавчий музей – один із важливих засобів удосконалення процесу комплексного виховання учнів, особливо патріотичного, розширення їх кругозору, розвитку пізнавальних інтересів та здібностей. Він допомагає встановленню зв'язків між навчальною і позакласною роботою.

ВИКОРИСТАННЯ КРАЄЗНАВЧОГО МАТЕРІАЛУ



Шкільний краєзнавчий музей – це не просто зібрання матеріалів, виставка фотографій і документів, а жива, дійова сила. Тут проводяться:

- ◆ уроки Мужності,
- ◆ уроки Пам'яті,
- ◆ зустрічі,
- ◆ факультативні заняття,
- ◆ гурткова робота з учнями,
- ◆ просвітницька робота:
- ◆ лекції,
- ◆ вікторини,
- ◆ брейн-ринги,
- ◆ захист учнівських проектів з історії села, вулиць.

Тематична структура експозицій шкільного краєзнавчого музею має багато спільного з тематикою програм навчальних предметів: **історії, природознавства, фізичної географії, ботаніки, зоології**. При цьому програми передбачають:

- ◆ вивчення природи та історії рідного краю на уроці,
- ◆ під час практичних занять,
- ◆ у позаурочний час,
- ◆ колективно і самостійно.

Це створює сприятливі умови для активної й систематичної участі в роботі **шкільного краєзнавчого музею**, а головне – дає змогу широко використовувати матеріали краєзнавчого музею в навчально-виховному процесі.

Музей є результатом цілеспрямованої, систематичної творчої пошуково-дослідницької, фондової, експозиційної роботи.

Основна ознака музею – наявність фонду оригінальних матеріалів, раритетів, пам'яток історії та культури (документи, листи, знаряддя праці, предмети побуту, культури тощо).

Фонди краєзнавчого музею укомплектовані історичними пам'ятками, які висвітлюють визначні сторінки історії села, району:

- Загальна кількість одиниць збереження – **460 експонатів**;
- Кількість музейних предметів основного фонду – **130 експонатів**.

Всі експозиції краєзнавчого музею – жива згадка про героїчне минуле, історію рідного села, краю.

Керівник краєзнавчого музею *Купрій Ярослава Григорівна*, вчитель історії та правознавства, спеціаліст вищої кваліфікаційної категорії, старший вчитель. Голова Раду музею – Лисенко Олександр.

При музеї активно діє **Центр національно-патріотичного виховання**.



ЦЕНТР НАЦІОНАЛЬНО-ПАТРІОТИЧНОГО ВИХОВАННЯ *за напрямками:*

- Організація та створення дієвого механізму функціонування системи патріотичного виховання дітей та молоді;**
- Військово-патріотичне виховання;**
- Героїко-патріотичне виховання;**
- Виховання духовно-моральних цінностей;**
- Формування здорового способу життя;**
- Історико-пошукова діяльність;**
- Пропаганда роботи центру у засобах масової інформації.**

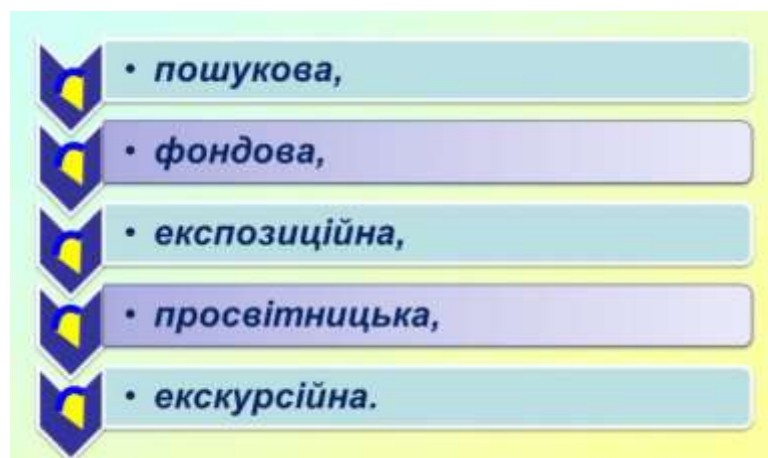
Напрями краєзнавчого музею:

- **Загін «Пошук»;**
- **Науково – дослідницький напрям;**
- **Пошукова робота напрям;**
- **Науково – просвітницький напрям;**
- **Культурно – освітній напрям;**
- **Оформлення виставок;**
- **Екскурсійна робота;**
- **Участь у конкурсах.**

НАПРЯМИ КРАЄЗНАВЧОГО МУЗЕЮ



НАПРЯМИ ОРГАНІЗАЦІЙНОЇ РОБОТИ МУЗЕЮ ЗА СЕКТОРАМИ:



ЕКСПОЗИЦІЙНІ РОЗДІЛИ КРАЄЗНАВЧОГО МУЗЕЮ

Краєзнавчий музей складається з **7 експозиційних розділів.**

- **Розділ I.** Заселення краю та виникнення містечка Курисово-Покровського. Джерела розповідають про перші назви села наприкінці XVIII століття: Балай, Ізмайлово – Покровське, Курисово – Покровське. Розкривається зміст відкритого листа про нагородження І.О. Куриса землею – 6 тисяч десятин поблизу Понта, на березі річки Балаю.

● **Розділ II.** Найдавніші родини села.

Розміщені фотографії найдавніших родин: Куриси на терасі замку, родина Каламбетів, Овчаренків, Матярів, Сурженків.

● **Розділ III.** Заняття і господарство.

Статистичні дані за галузями господарства: землеробство, садівництво, тваринництво. Знаряддя праці, якими користувалися селяни в минулому: плуг, рало, ціп, серп, дерев'яні граблі тощо.

● **Розділ IV.** Культура і побут.

Представлені види ремесел: ковальство, гончарство – колекція глечиків, вишивка – колекція рушників, шиття – чоловічий, жіночий та дитячий одяг, в'язання, різноманітні предмети домашнього вжитку.

● **Розділ V.** Петрівка в XX столітті: Велика Вітчизняна війна, освіта, культура.

Представлена колекція елементів одягу, зброї, особистих речей воїнів часів війни, фотографії ветеранів.

● **Розділ VI.** Нумізматична колекція.

Зібрані монети та паперові банкноти різних історичних періодів.

● **Розділ VII.** Археологічні знахідки Ольвії.

Зібрані рештки гончарних виробів Ольвії.







**Виставка
декоративно-прикладного та ужиткового мистецтва**



Фонди краєзнавчого музею поповнюються шляхом поточного комплектування та збором експонатів групою «Пошук» під час експедицій до місцевих старожилів. У результаті пошукової роботи музей поповнився:

- ➔ вишитими рушниками,

- ➔ 12-томним виданням «Історія Другої світової війни» (Журавльової М.С),
- ➔ стендом «Відлуння минулої війни»,
- ➔ гончарними виробами,
- ➔ фотографіями,
- ➔ предметами побуту,
- ➔ бойовим прапором із АТО.



Щорічно проводиться **День відкритих дверей**, ведеться просвітницька робота в музеї: лекції, вікторини, брейн-ринги.

При краєзнавчому музеї діє:

- ➔ **гурток історичного краєзнавства – керівник Мазур С.І.**
 - ✓ гуртківці посідають призові місця у всіх історичних конкурсах: «Скарбнички мого краю – Одещини», «Козацькі скриньки», «Історія України та державотворення», «Історія міст і сіл України»;

- ✓ робота учня 11 класу Сікори Василя «*Козацька стежка А.Головатого від Хаджибею до Ізмаїлу*» була представлена на Всеукраїнський конкурс;
- ✓ учениця 10 класу Азарова Анна брала участь у обласній науково-практичній конференції «*Історичні науки – крок молоді у XXI століття*»;
- ➔ секція історичного краєзнавства шкільного наукового товариства «**Ерудит**», де учні залучаються до науково-дослідницької роботи, беруть участь у конференціях, конкурсах-захистах МАН, презентаціях проектів та міні-проектів.

Архівні матеріали, фонди краєзнавчого музею, юні пошуковці використовують у доповідях на районних та шкільних краєзнавчих конференціях.



Цінні матеріали зібрані та розміщені у експозиціях Другої світової війни. Вони присвячені ветеранам-землякам, ветеранам – вчителям та героям війни, які воювали на різних фронтах, а також тим, які захищали рідний край. Зокрема, *Чернявському*, іменем якого названо село у Ленінградській області, студенту Петрівського технікуму – *Васі Курки*, *Героя Радянського Союзу*.

Значне місце у розділах експозицій відведено:

- ✓ односельцю *Михайлу Святковському*, який загинув в зоні АТО у 2014 році;
- ✓ *воїнам-землякам, учасникам АТО*, які захищають територіальну цілісність нашої держави.

У ході історико-краєзнавчої акції учнівської та студентської молоді «**Шляхами подвигу і слави**» значна увага активом музею була приділена пошуку нових джерел із історії війни, речових свідочств воєнної доби, документування усних спогадів.

У ході краєзнавчих експедицій по місцях бойових дій були знайдені експонати, які поповнили фонди музею:

- ✓ каска радянська,
- ✓ фляга 1942 року,
- ✓ кулі гвинтівок німецького карабіну «маузер»,
- ✓ гільза крупнокаліберного кулемета 1936 р.,
- ✓ бляха румунська та німецька від ременя 1941-1943 р.р.,
- ✓ кулеметна стрічка воєнного часу,
- ✓ гільза від снаряду,
- ✓ саперна лопата воєнного часу,
- ✓ каска німецька,
- ✓ штикова лопата.

Під час зустрічей з людьми, що проживали в селі на окупованій румунськими військами території, у музей передано:

- ✓ фронтові листи-трикутники,
- ✓ особисті речі,
- ✓ предмети побуту односельців.

Змістовна робота проводиться активом музею по вивченню життєвого шляху односельців – старожилів. Юні пошуковці зустрічаються, записують спогади: випускниці першого випуску 10 класу – 21 червня 1941 року *Коротишевої К.О.*, дітей війни – *Приймак В.О.*, *Голоти В.М.*, ветерана педагогічної праці – *Родік О.К.*





Вже кілька років учні працюють над проектами «Моя вулиця».

Координаторами проекту є керівник музею та класний керівник. Спочатку учні обирають вулицю. Потім діляться на групи і розподіляють завдання. Працюють за опитувальником (зразок додається). Робота триває кілька місяців.

Робота починається з вивчення історії вулиці. Учні дізнаються у сільській раді про рік заселення вулиці її назву. Потім знайомляться із жителями вулиці.

Наступним кроком учні – *статисти* рахують будинки, жителів вулиці та створюють діаграми. Окремо рахують чоловіків, жінок, дітей. Друга група учнів *вивчають професії жителів* вулиці і *також складають діаграми*. Третя група учнів *зустрічаються з творчими людьми* та знайомляться з їх творчістю. Ведуть записи інтерв'ю. Окрема група *збирає сімейні світлини*. Група фотографів *фотографує краєвиди вулиці*, будинки у різні пори року. Всі зібрані матеріали систематизуються, редагуються. Окрема група учнів *створює презентацію*. Заключним етапом роботи є **захист проекту**, зустріч з творчою людиною. Такою цікавою була зустріч із самобутнім поетом вулиці Житомирської *Вишневським Олександром*. Учні розповідали біографію поета, читали напам'ять вірші. Найбільше сподобалися вірші про маму, рідне село, храм, замок, ставок. Зустріч закінчується спільною фотографією.

Краєзнавчий музей відіграє головну роль у національно-патріотичному вихованні учнівської молоді школи та жителів села.

Матеріали музею постійно використовуються у навчально-виховному процесі. Протягом року в музеї проведено понад **50 екскурсій**, на яких побувало більше **400 відвідувачів** району та області.





Актив музею постійно бере участь у підготовці та проведенні **масових заходів**, які проводяться у школі та селі:

- ◆ 4 листопада **мітинг – реквієм** на честь загиблого в АТО *Михайла Святковського «Життя мов спалах»*;
- ◆ **Вахті Пам'яті** та покладанні квітів до меморіальної дошки *Михайла Святковського*, що на фасаді школи;
- ◆ **покладанні квітів до пам'ятників воїнам:**
 - щорічно до **Дня визволення с. Петрівка – 4 квітня**;
 - до **Дня Перемоги**;
 - до **Дня скорботи – 22 червня**;
- ◆ **святі села «Від Покрови до Покрови»**;
- ◆ **участь у виставках**;
- ◆ **урочистих вечорах «Знов білим цвітом вкрилася земля і знов приходить свято Перемоги»**;
- ◆ **конференціях «Друга світова війна – найбільша трагедія ХХ століття», «Шлях до свободи»**.

Юні пошуковці постійно підтримують **акції «Пам'ять», «Милосердя», відвідуючи ветеранів та дітей війни, воїнів АТО та їх сім'ї.**

Активно працює **група «Пошук»** та **Рада музею**: голова Ради музею – Лисенко О. (10 клас); члени Ради музею: Сікора В. (11 клас), Азарова А. (10 клас), Жилкіна В. (11 клас).

Щорічно музей організовує **тимчасові експозиції** в школі. Створюються **тимчасові експозиції, виставки** до урочистих, ювілейних дат та подій:

- ✓ щорічно до **Дня Перемоги**;
- ✓ до **Дня визволення с. Петрівка – 4 квітня**;

✓ до Дня скорботи – 22 червня.

За підтримки учасника АТО, голови громадської організації «Воїни АТО Лиманицини» **Калюжного Володимира Леонідовича** постійно діє фотовиставка «Обличчя війни».



За підсумками пошукової роботи активістами Ради музею та учнями 7 - 11 класів створено:

- ➔ відеоролик «Історія села»;
- ➔ презентація та буклет «Сім чудес Петрівки»;
- ➔ презентації «Моя вулиця» – Пушкінська, Житомирська, О. Янчева, І. Куриса, Т. Шевченка,
- ➔ презентація «Знамениті люди села»;
- ➔ презентація «Вчителі – ветерани»;
- ➔ презентація «Традиції мого села»;
- ➔ презентація «Красназнавчий музей»;
- ➔ презентація «Історія моєї вулиці»:
 - ◆ «Історія вулиці Курисів» – ученицею 8 класу Бакумою Оленою,
 - ◆ «Вулиця Центральна» – учнем 8 класу Пушкарем Денисом,

- ◆ «Вулиця Житомирська» – учнями 11 класу Будеянським Дмитром та Сікорою Василем,
- ◆ «Чумацькими шляхами рідного краю» – ученицею 10 класу Мороз Ольгою.

Презентація міні - проектів



**«
І де б не були ми,
Та завжди додому
Село, мов матуся, покличе.»**

У рамках Всеукраїнської історико-краєзнавчої експедиції «Історія міст і сіл України» учні пишуть *творчі роботи та реферати* з історії села різних періодів:

- ➔ «Історія Курисово-Покровського в ХІХ ст.»;
- ➔ «Знамениті люди села»;
- ➔ «Традиції мого села»;
- ➔ «Вклад І.І. Куриса в культурний розвиток краю»;
- ➔ «Історія моєї вулиці».

Створено і діють **туристичні маршрути**:

- «Сім чудес Петрівки»,
- «Тилигульський Регіональний ландшафтний парк»,
- «Петрівський ліс – перлина краю»,
- «Архітектурні пам'ятки села»,
- «Чумак Пилип»,
- «Балайська долонька»,
- «Палац Курисів – архітектурна пам'ятка ХХ століття».



Кожного року гуртківці беруть активну участь у *районному конкурсі учнівських творчих робіт «Село моє, для мене ти єдине»*, роботи нагороджені ДИПЛОМАМИ I ступеня:

- ✚ Чернявської Крістини, учениці 10 класу – «Моя вулиця Шевченка»,
- ✚ Жилкіної Вероніки, учениці 11 класу – «Наш біль і наша гордість».

На районний захист МАН були представлені дослідницькі роботи учнів школи з презентаціями:

- «Чумацькими шляхами рідного краю»,
- «Історія села Олександрівка»,
- «Відвоювання Північного Причорномор'я в Османської імперії: російський чи український фактор».

Робота «*Сім чудес Петрівки*» надрукована у журналі «Краєзнавство. Географія. Туризм», № 10 (831) у травні 2015 року.

На базі музею проводяться **районні та обласні семінари, конференції, зустрічі:**

- ◆ районний семінар заступників директорів з виховної роботи за темою «Музейна педагогіка»,
- ◆ районний семінар-практикум класних керівників 5-11 класів за проблемою «Шляхи формування громадянських компетентностей школярів. Патріотичне виховання – складова громадянського виховання»,
- ◆ районний семінар вчителів української мови і літератури «Компетентнісний підхід у вивченні мови та літератури. Робота з обдарованою молоддю»;
- ◆ щорічно, в червні місяці, відбувається конференція учасників експедиції «Куяльницько-Тилигульське межиріччя»;
- ◆ обласний семінар методистів РМК географії та економіки, де презентували систему роботи з краєзнавства: захист дослідницьких учнівських проектів школи I ступеня, II та III ступенів.

Краєзнавчий музей тісно співпрацює із:

- ➔ одеськими краєзнавцями *Олегом Северином та Віктором Михальченком*, які є авторами книги з історії села «Да будет правда»,
- ➔ представниками *обласних козацьких організацій*,
- ➔ місцевим *краєзнавцем В.Л. Калюжним*, який продемонстрував виставку з приватної колекції речей чумаків та зброї,
- ➔ *районною громадською волонтерською організацією «Ватра»*,
- ➔ *громадською організацією «Воїни АТО Лиманицини»*,
- ➔ *радою ветеранів с. Курісове*.

Музейний урок з історії рідного краю «Заснування села Курісове»



Робота музею висвітлюється в *засобах масової інформації*: районним та обласним телебаченням, районною газетою «Слава хлібороба», «Одесские известия», на сайті школи <http://school-petrivka.jimdo.com/> та в соціальній мережі facebook.

У 2016 році краєзнавчому музею присвоєно звання

«ЗРАЗКОВИЙ МУЗЕЙ»

та нагороджено

«ДИПЛОМОМ зразкового музею»

за вагомий внесок у справу виховання учнівської молоді, відродження та примноження культурних надбань та історичної спадщини українського народу, пропаганду пам'яток історії, культури і природи, формування та збереження Музейного фонду України
(Наказ МОН України № 689 від 17.06.2016 р.).

Краєзнавчий музей нагороджено

- ➔ ДИПЛОМАМИ Одеського обласного управління освіти, Одеського обласного гуманітарного центру,
- ➔ ПОЧЕСНОЮ ГРАМОТОЮ голови громадської організації «Інтелектуальний форум».



Знайомтесь – БУКЛЕТ «Сім чудес Петрівки»



Чудо 1
Замок Куриса

Побудований в мавританському стилі І.О. Курисом 1810—1820 рр. та онуком І.І.Курисом 1892 року за проєктом архітектора М.К.Толвінського, нараховував 78 кімнат. Вражала рожева та бальна зала зі стелею — акваріумом, велика бібліотека, домашній театр, оранжереї тропічних рослин, фонтани, статуї, пави.



Чудо 2
Петрівське урочище

Площа— 340 га. 30—ті роки XIX ст. було закладено ліс. В якому налічувалось більше 120 видів дерев: акація, дуб, липа, ясен, в'яз, гледичія, сосна, туя, береза та ін.



Чудо 3
Храм Покрови Божої Матері

Архітектурна пам'ятка XIX століття, осередок духовного життя на селі. Побудований із каменя—ракушняку 1824 р. за ініціативою І.О.Куриса. При храмі діяла церковно—приходська школа. Стара дзвіниця була зруйнована у 20-ті роки XX ст., а нова побудована у 2002 році.



Чудо 4
Могила чумака Пилипа

Через Курисово—Покровське проходив чумацький шлях. У 1843 році у Петрівському урочищі було поховано чумака на ім'я Пилип.



Історична довідка

Петрівка, Петрівка – нам рідна домівка.
Лелєса над замком курлівче.
І де б не були ми, та завжди додому
Село, мов матуся, покличче.

М. Слободанок

Село Петрівка Комінтернівського району засноване 24 лютого 1793 року. Петрівка (до 1921 року – Курисово – Покровське, до 1937 року – Петрівське) розташована в мальовничій місцевості на лівому березі річки Балай, за 17 км від райцентру. Заснування населеного пункту припадає на час визволення півдня України від турецько – татарських загарбників. Перші поселенці з'явилися тут у другій половині XVIII століття. Це були селяни, що тікали від кріпацької неволі, відставні солдати та колишні запорізькі козаки. Перша назва села Балай походить від назви річки.

Засновник села – Іван Онуфрійович Курис - підполковник російської армії, ад'ютант О.В. Суворова. За подвиги в боях і проявлену хоробрість нагороджений імператрицею Російської імперії Катериною II землями – 6 тис. десятин. Село швидко розвивалося. В середині XIX ст. отримало статус містечка. Курисово – Покровське складалося з 2 частин – містечка і слободи. В центрі села побудована церква Покрова Божої Матері, названа на честь перемоги російських військ над турками 1 жовтня 1787 року на день Покрови.

Багатою і неповторною є історія. Це і чумацькі шляхи, що йшли через Петрівське урочище, садиба Куриса, лікарня, клуня, Іванцівка Криниця. У селі розвивалися ремесла: гончарство, ткацтво, ковальство.

Гордістю села є дитячий садок «Джерельце», Петрівська ЗОШ І-ІІІ ступенів, Петрівськзій державний аграрний технікум, Будинок культури. Село має свої традиції: святкування храмового дня на Покрову, свята вулиць, шанування ветеранів праці, ветеранів війни, День матері, козацько – лицарські турніри, ярмарки.



Чудо 5
Іванищева криниця

Названа на честь Василя Іваниці, який знайшов і вказав місце, де б'ють підземні джерела. Іванищева криниця—перший в Курисово—Покровському глибокий колодязь з прісною водою.



Чудо 7
Петрівська ЗОШ I-III ступенів

Історична довідка

Історичні корені школи сягають **1825 року**. Це церковно-приходська школа в містечку Курисово-Покровському, яка в **1863 році** перейшла до земства. У ній за спансками навчалось 58 учнів.

З 1920 року діє початкова школа-214 дітей. **З 1929 року** – неповна середня (семирічка), в 1938 році утворена десятирічка. **21 червня 1941 року** директор школи Ф.К. Спосаренко дав путівку в життя першому випуску – 20 юнакам і дівчатам. **З 1944 по 1983 рік** директорами школи були П.С. Суботінов, С.А. Ріхтер, В.О. Пахню.

З 1983 року по 2004 рік школу очолювала Н.В. Глобильченко. Завдяки її ентузіазму та підтримці директора Петрівського радгоспу-технікуму О.В. Янчева в 1988 році була збудована нова школа.

З 2002 року школа почала працювати як навчально-виховний комплекс «Загальноосвітня школа I-III ступенів-ліцей» природничо-математичного профілю.

З 2007 року школа діє як ЗОШ з профільним навчанням. Педагогічний колектив очолюють Цвня В.І – директор, Дробняєва Г.П. – заступник директора з НВР, Кутрій Я.Г. – заступник директора з ВР.

Школа опорна в районі. Створена чітка система навчально-виховної та методичної роботи. Вчителі активно впроваджують сучасні педагогічні технології, створюють авторські програми, мають власні методичні доробки. Вони беруть участь та займають призові місця в районному конкурсі «Творчий пошук», обласному ярмарку педагогічних ідей та технологій, конкурсах «Учитель року», «Класний керівник року». Система виховної роботи направлена на розвиток особистості.

Гордістю школи є її випускники.



school.petrivka@yandex.ru



СІМ ЧУДЕС ПЕТРІВКИ



Чудо 6
Шлигульський лиман

Шлигульський регіональний ландшафтний парк створений 25 листопада 1997 року. Загальна площа—1395 га та відкриті водні території 9981 га. Парк має три функціональні зони: заповідну, рекреаційну та господарську. В заповідну зону входить: заказник “Коса Стрілка”, площею 394 га, зоологічний заказник, місце нагулу і зимівлі водоплаваючих птахів.